

# Le JOURNAL Des Fredeyards



## Edition Automne 2016

### Le Mot du Maire :

Ca y est l'été est fini, c'est la rentrée, bientôt l'hiver.....  
Avec les conseillers nous avons commencé à préparer la « mauvaise saison ». Le plan de déneigement a été revu et remis à jour pour la saison à venir.  
D'ailleurs à ce sujet, pensez au stationnement, afin de faciliter l'intervention et les manœuvres du déneigeur.  
Des places de parking sont toujours libres au parking de l'ancienne poste, alors pourquoi ne pas les utiliser.....  
Ceci est aussi valable en toute saison, pensez notamment à la sécurité devant l'école, en période scolaire.

Bonne rentrée

### SOMMAIRE

- Le mot du Maire ..... p.1
- Quelques chiffres en 2016..... p.1
- Le Budget Communal 2015..... p.2/3
- Les dernières informations communales ..... p.4
- Le Tri sélectif ..... p.5
- Tourisme ..... p.6
- Du nouveau pour la commune.... p.7
- La parole à l'école ..... p.8
- Agenda ..... p.8

### Quelques chiffres en 2016 ...

**402** habitants recensés en Mars 2016

**39** enfants fredeyards scolarisés à l'école de Laffrey

**11** Moloks installés sur la commune

**19** Nouveaux lampadaires à Led installés le long du Lac et de la plage

**14** associations fredeyardes

### Horaires d'ouverture de la mairie

**Heures d'ouverture** au public : mardi 15h-17h, mercredi 14h-18h et jeudi 10h-12h.  
(Présence du maire sur rendez-vous à partir de 17h lundi, mardi, mercredi, jeudi, sauf urgence)

**Tel** : 04 76 73 10 21 - **Courriel**: mairie.laffrey@wanadoo.fr

Resté connecté

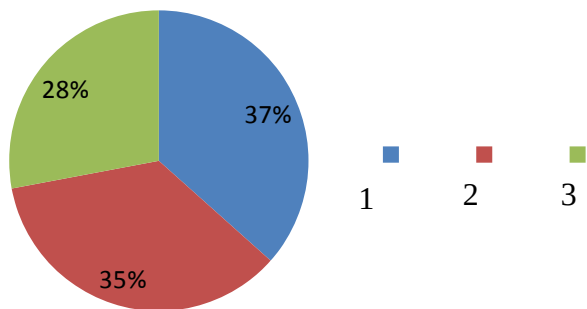
**Site internet** : [www.laffrey.fr](http://www.laffrey.fr)

**FaceBook** : Mairie de Laffrey

# Le Budget Communal

## LES DÉPENSES

### Dépenses de Fonctionnement 2015



Les dépenses de fonctionnement de la commune peuvent être découpées en 3 catégories :

1 - Les **charges à caractère général** représentent 36,58% du budget. Elles nous permettent de faire fonctionner la commune : il s'agit de l'entretien, de la maintenance, des fournitures, électricité, assurance, etc.

2 - Les **charges de personnels** représentent 35,45% du budget et nous restons vigilant sur ce point.

3 - Les **charges de gestion courante** sont composées par le SIRPL, indemnités des élus et service incendie.

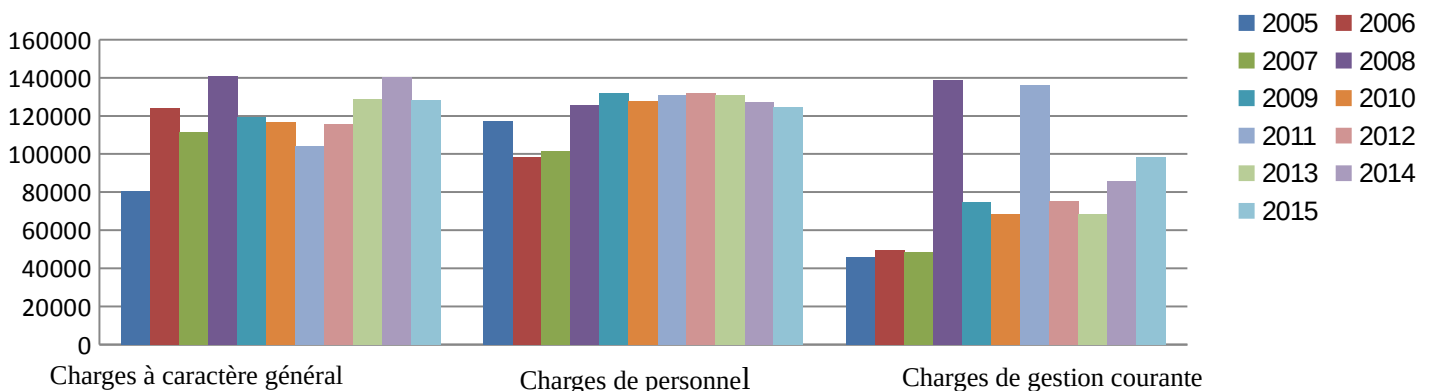
### Evolution des dépenses

Les charges à **caractère général** ont augmenté de 59 % en 10 ans, nous travaillons pour réduire ces coûts.

Peu d'évolution pour les **charges de personnel**, seulement 6% : on peut dire que ce poste est contrôlé.

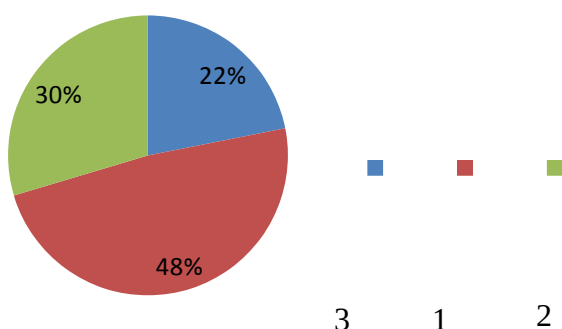
Les charges de **gestion courante** ont augmenté de 113% et notamment le SIRPL qui a vu son coût exploser puisqu'il est passé de 22 947 € en 2005 à 63 545 € en 2015 soit une augmentation de 177 %.

### Evolution des dépenses principales



## LES RECETTES DE FONCTIONNEMENT

### Recettes de Fonctionnement 2015



Les Recettes de fonctionnement de la commune peuvent être découpées en 3 catégories

1 - Les **Impôts et Taxes, TH, TFB, TFNB** sont les premiers revenus de la commune

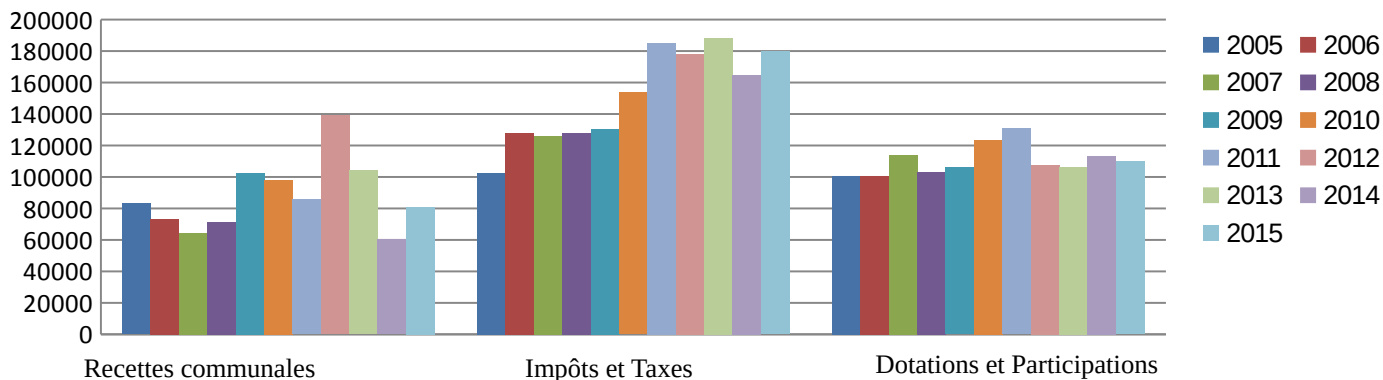
2 - Ils sont suivis des **dotations et participations** (qui tendront à diminuer les prochaines années).

3 - Enfin les **recettes communales, le lac, les revenus des immeubles, auparavant le camping** : c'est sur ce dernier point où nous mettons toute notre énergie afin de compenser les baisses de dotations et évidemment limiter les augmentations d'impôts.

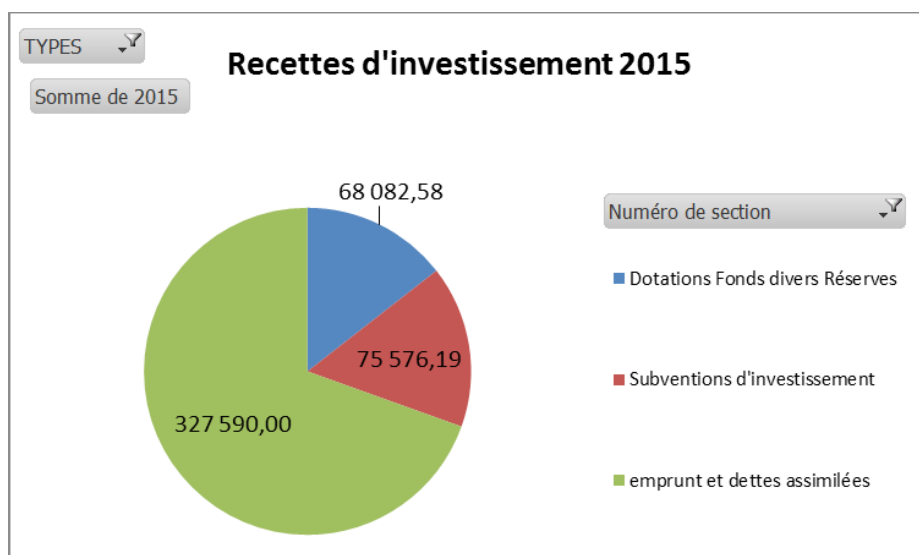
## Evolution des recettes

Les **recettes communales** n'ont pas évolué malgré quelques coups de chance notamment en 2012.  
 Les **impôts** ont augmenté de 75% en 10 ans et sont passés de 102 232 € à 179 518 €.  
 Les **participations** restent stables pour le moment mais les années futures ne sont guère optimistes.

### Evolution des recettes



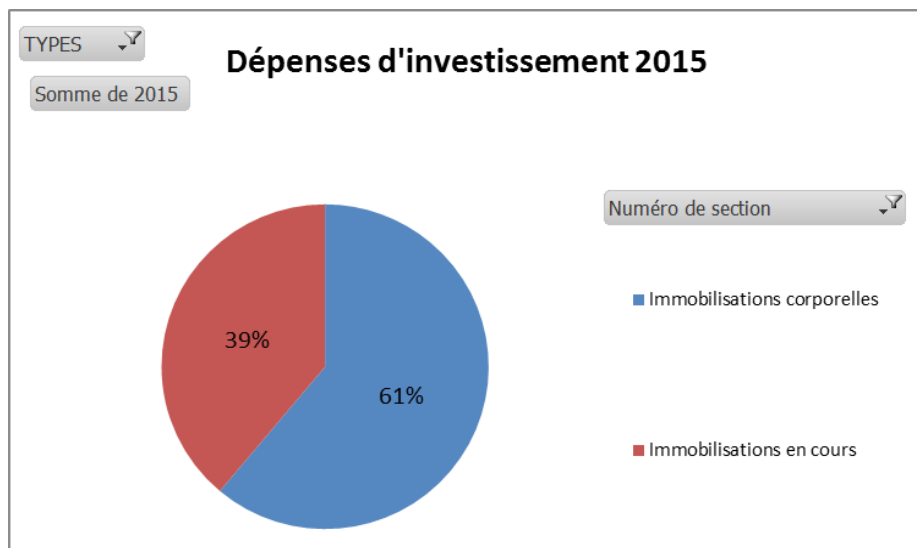
## L'INVESTISSEMENT



### L'investissement à LAFFREY

Les travaux engagés en 2015 sont payés entre autre par des emprunts pour un total de 327 590 €, qu'il nous faut rembourser à compter de cette année.

Une autre partie est payée par les subventions reçues.



Une subvention de l'état (13.000€) pour l'aménagement du terrain de sport en 2015 est perdue car le calendrier d'instruction de la subvention n'a pas été respecté.

Nous recherchons activement des recettes pour pallier à ce manque et rembourser le montant emprunté.

*Extrait du budget communal 2015  
document élaboré par Denis VISCUSO.*

# LES DERNIÈRES INFORMATIONS

## COMMUNALES

### MISE A JOUR DU TABLEAU DE CLASSEMENT DES VOIRIES COMMUNALES

Les opérations de classements et de déclassements des voies communales de Laffrey ont été faites au coup par coup. Le dernier classement date du 9 février 1994 et n'a pas été revu depuis.

Cela empêche de savoir avec précision à quelle date les chemins ont obtenu ou perdu leur statut de voie communale. Ainsi, en se basant sur la notification annuelle de la Dotation Globale de Fonctionnement faite par les services de l'État, on constate pour 2015 une longueur de 8 285 mètres de voies communales.

C'est le conseil municipal qui décide la mise à jour du tableau de classement des voies, donc de classer/déclasser certaines voies communales.

Ces opérations de mise à jour du tableau de classement n'ont pas pour conséquence de porter atteinte aux fonctions de desserte ou de circulation assurée par les voies, donc cette procédure est dispensée d'enquête publique en vertu de l'article L 141-3 du code de la voirie routière.

La procédure de mise à jour du tableau de classement des voiries communales sera lancée mi-octobre. Cette procédure sera étalée sur 2 mois. La publicité sera faite par affichage en mairie, afin que chacun et chacune puisse consulter le dossier et émettre ses observations.

### ANNULATION DU PLU, RETOUR AU POS

Notre Plan Local d'Urbanisme (PLU) approuvé par le conseil municipal du 2 novembre 2009, après une dizaine d'année d'étude a fait l'objet d'une procédure en contentieux lancée en 2012, pour demander son annulation. Début 2016, le tribunal a définitivement annulé notre document d'urbanisme, malgré plusieurs recours lancés par la commune.

**De ce fait, c'est le Plan d'Occupation des Sols (POS), approuvé le 26-06-1987, modifié le 24-02-1989 qui s'applique à nouveau sur le territoire communal.**

#### **Qu'est-ce que cela change ?**

Dans l'absolu pas grand-chose car avec toutes les contraintes qui s'appliquent sur notre commune :

- Loi montagne liée au lac de Laffrey, risques naturels,
  - zone de protection des milieux naturels,
  - protection et pérennisation des zones agricoles, .....etc
- potentiellement il reste peu de terrains à rendre constructibles.

Pour éventuellement pouvoir rendre d'autre terrains constructibles, il faudrait la commune finance les équipements publics, (eau potable, assainissement et voirie) mais compte tenu de nos finances actuelles.....

Enfin, suite à la parution de la loi ALUR en 2013 notre POS sera valable jusqu'au 27 mars 2017 et sans nouveau document d'urbanisme(PLU), notre urbanisme sera géré par le Règlement National d'Urbanisme (RNU) : document le plus simple de gestion de l'urbanisme communal.

Pour faire simple, on ne peut construire qu'à proximité des équipements publics sans charges financières supplémentaires pour la commune. Compte tenu des contraintes exposées plus haut, cela ne crée pas de changement pour notre commune. De part ces éléments et du fait du coût trop important des études liées à ce document par rapport à l'enjeu de construction et de développement, la commune ne prévoit pas actuellement de se doter d'un nouveau document d'urbanisme.

### DENEIGEMENT : Passer un hiver en toute sécurité !

Comme chaque année, il est recommandé à tous les habitants du village de déneiger le trottoir de sa maison ainsi que d'enlever les stalactites de glace des toits ; pour la sécurité des passants.

De même pour rouler en toute sécurité, pensez à équiper votre véhicule pour l'hiver.

# LE TRI SÉLECTIF

## ATTENTION, CA DÉBORDE !!

De nos jours, l'écocitoyenneté et la protection de notre planète sont des sujets sensibles et très difficiles à mettre en œuvre. A notre échelle, la commune de Laffrey ainsi que ses habitants se doivent d'y participer.

Depuis quelques années, la commune a œuvré dans ce sens. Onze moloks ont été mis à disposition pour la récolte des déchets ménagers ainsi que des zones de tri pour la collecte des cartons, journaux, verres et emballages plastiques.

Pour le reste, le passage du personnel communal tous les derniers vendredis du mois pour les encombrants ainsi que la déchetterie inter-communale de La Mure sont à votre disposition.

Cependant, une **dérive importante de l'utilisation des moloks est constaté** depuis quelques mois. Des matériaux de constructions, du bois, des déchets verts (élagage, tonte de pelouse ..), des cartons non pliés et non vidés, des objets métalliques (vélos, étendage à linge, tondeuse ...), etc polluent la contenance de ceux-ci. L'impact à court terme de toutes

ces incivilités est très simple : le nombre de ramassage augmente, la disponibilité des moloks diminue, le tri des déchets est effectué en aval ce qui a un effet immédiat sur le **budget communal** avec la facturation de ces suppléments.

Lier l'écologie et les finances communales (vos finances) par des gestes simples et citoyens serait un plus.

En conséquence, nous vous demandons de respecter l'utilisation des moloks en ne mettant que les déchets ménagers à l'intérieur.



### Les moloks sont installés aux endroits de passage :

- l'entrée Nord du Village (intersection Route de Saint Barthélémy de Séchillienne)
- parking de l'école
- la mairie
- intersection du village au feu tricolore direction Route du Lac,
- parking du lac direction route du Sappey
- au lac (derrière la cabane des pédalos),
- Quartier les Allards / les Bigeards, Quartier du Vierroux et Quartier de la Monta.
- le Lac Mort,
- Salle polyvalente,

Des conteneurs de tri sélectif sont installés sur le parking du lac Route du Sappey ainsi qu'à l'intersection du village (feu tricolore) et au quartier du Vierroux.



## Promotion de la Route Napoléon "La route connectée"

Dans le cadre d'une approche innovante, l'Association Laffrey Développement souhaite utiliser les nouveaux outils technologiques afin de présenter différemment la plus belle route des Alpes : la Route Napoléon empruntée par l'empereur lors de son retour de l'île d'Elbe en 1815.

.....  
Ce projet a l'ambition de faire découvrir sous un autre angle de façon ludique et interactive cette route mythique fréquentée par des milliers de touristes.

Ils souhaitent s'adresser aux plus jeunes, aux néophytes, aux curieux de notre histoire de France, narrer autrement cette partie de l'épopée napoléonienne.

De Golfe Juan à Grenoble, ils mettront en lumière les différents lieux parcourus par Napoléon et ses troupes. Pour se faire, un site Web devrait être créé et une carte imprimée insérer de QR code aux



endroits à découvrir, ce qui permettra à chacun d'accéder aux informations complètes via des pages du site Web et via un fichier audio (les commentaires à l'écoute seront faits sous forme de récit historique). Parallèlement et en relation avec les divers offices de tourisme, l'association pourra annoncer les manifestations événementielles qui auront lieu tout au long de cette route.

Les enjeux sont multiples : valorisation du patrimoine local, mise en valeur des sites afin d'augmenter l'attractivité du territoire et les flux touristiques, qui induiront des retombées économiques directes et indirectes. Ce projet s'inscrit dans le développement des activités et tout sera mis en œuvre pour lui donner corps et le rendre pérenne.

## Sur les pas des Huguenots et des Vaudois

Le 18 Octobre 1685, le roi Louis XIV révoque l'Edit de Nantes et un climat de persécution s'installe en France. 200 000 "Huguenots" cherchent alors refuge sur des terres protestantes en Europe et dans le monde. Depuis le Dauphiné, où la réforme est très présente, les départs sont nombreux vers Genève, puis vers l'Allemagne où ils sont accueillis et peuvent fonder des colonies. Les Vaudois des vallées du Piémont, qui adhèrent à la Réforme, s'exilent et suivent les mêmes chemins.

**Un chemin de 1800 km du sud de la France jusqu'à Bad Karlshafen en Allemagne est en cours de réalisation.**

« Sur les pas des Huguenots depuis le Dauphiné » est un projet culturel européen .

Le tracé français s'étend sur 380 kilomètres en Rhône-Alpes en traversant la Drôme, l'Isère, la Savoie et la Haute-Savoie.

Durant le week-end du 30 septembre au 2 octobre 2016 , les partenaires du Trièves et de la Matheysine ont proposé de découvrir deux étapes du tronçon "Trièves - Matheysine" entre Mens et Laffrey, au sud de Grenoble.

Au programme, certes deux jours de randonnées, mais aussi la découverte commentée de l'histoire, du patrimoine et de la vie locale des villages traversés.

### **Une étape à Laffrey**

Le chemin des Huguenots et Vaudois est déjà opérationnel en Allemagne et en Suisse mais la France essaie de rattraper le « convoi ».

L'association nationale « sur les pas des Huguenots » a créé un carnet de passage qui prévoit déjà 32 étapes entre Le Poët-Laval et Genève, dont LAFFREY.

**DIMANCHE 2 Octobre**, une étape dite « période de rodage » a été organisé à partir de La Mure avec pour arrivée Laffrey. Une distance de 15,8Km est parcourue par un groupe de 47 marcheurs.

**Un échange agréable et intéressant avec les 47 marcheurs, accueillis par D. Viallet à la salle polyvalente.**

A 15h30, le groupe est arrivé à Laffrey et accueillis par D. Viallet à la salle polyvalente. Gérard DANGLES, membre de l'association française

« Sur les pas des Huguenots » et organisateur de la marche, a présenté officiellement les objectifs de la (re)constitution de ce « chemin ». Il s'agissait des premiers pas d'un nouvel événement qui, nous espérons, sera un petit chemin de Compostelle.

Un exposé culturel et touristique de la commune de Laffrey a été présenté, avec notamment la Prairie de la Rencontre.

L'intérêt culturel et le potentiel touristique et économique pour la commune de cette initiative ont été soulignés.

L'intérêt culturel et le potentiel touristique et économique pour la commune de cette initiative ont été soulignés.

site : [www.surlespasdeshuguenots.eu](http://www.surlespasdeshuguenots.eu)

# DU NOUVEAU POUR LA COMMUNE

## SITE INTERNET

Le nouveau site internet de la commune est en ligne :

**www.laffrey.fr**

Vous trouverez toutes les informations relatives à la commune sous différents onglets : **actualité, tourisme, commerce, vie culturelle et associative de la commune, agenda, petite enfance ; ainsi que les informations municipales.**

Adapté à la nouvelle technologie : téléphone portable, tablette. Un planning de repas de la cantine scolaire sera mis à jour chaque semaine.

Les **dirigeants d'associations, les commerçants ou entreprises** souhaitant modifier une information ou compléter leur profil, merci de bien vouloir se rapprocher auprès de la mairie pendant les heures d'ouverture ou via l'adresse mail [mairie.laffrey@wanadoo.fr](mailto:mairie.laffrey@wanadoo.fr)

## RADARS PÉDAGOGIQUES

Durant 6 semaines pendant la période estivale, un radar pédagogique a été placé à différents endroits stratégiques du village ; afin d'effectuer des contrôles de vitesse : type de véhicule, fréquence, vitesse, horaires....

Un rapport d'exploitation donnera prochainement les conclusions des données enregistrées .

Ces informations seront alors communiquées via le site internet **www.laffrey.fr**

*Nous souhaitons la bienvenue aux nouvelles entreprises Fredeyardes :*

### Le Food Du lac

Philippe ENGRAND s'est installé durant tout l'été sur la route du Lac. Il nous a proposé une carte composée de produits de qualité, cuisinés



maison (frites fraîches, burger, glaces). Il reviendra courant Novembre avec une nouvelle carte (plats à emporter, cuisine hivernale, potages divers ...) dans une nouvelle « maison cabane ».

### Plomberie : Entreprise Little Big Plomberie

Régis VEYRON a placé sa société à Laffrey depuis Janvier 2016. Il est spécialisé dans le secteur d'activité des travaux d'**installation d'eau et de gaz** en tous locaux et effectue la **maintenance chaudière gaz fioul.**

Devis sur demande.

**Tel : 06.58.25.13.83**

**Mail: [contact@lbploMBERIE.fr](mailto:contact@lbploMBERIE.fr)**



### Menuiserie Charpente des Lacs

Benjamin DI BARTOLOMEO a installé son entreprise depuis 10 Novembre 2015. Il propose ses services pour **charpenterie, ossature bois, couverture, zinguerie, rénovation/neuf, pose de vélux.** Devis sur demande

**Tel : 07.77.79.66.63**

**Mail : [charpentedeslacs@outlook.fr](mailto:charpentedeslacs@outlook.fr)**

### Electricité Entreprise E3MS :



Doté de 15 ans d'expérience dans ce domaine, Nicolas LE MEUR a décidé d'ouvrir sa propre entreprise sur Laffrey depuis le 1<sup>er</sup> Juin 2016. Il vous propose : **dépannage, installation électrique, tous travaux électriques.**

Devis gratuits.

**Tel : 06.73.73.07.81**

**Mail : [nicolas.lemeur38@orange.fr](mailto:nicolas.lemeur38@orange.fr)**



### Rénovation de Moto Vintage Moto Tour

Installé depuis Avril 2016 à Laffrey, Quentin BLANC s'occupe de vos **motos anciennes et de collection : achat, vente, restauration et réparation.**

Uniquement sur RDV

**Tel : 06.24.83.85.67**

**Site: [www.vintagemototour.com](http://www.vintagemototour.com)**

# La Parole à l'école

En 2016, l'école de Laffrey compte 5 classes :

- 2 classes de maternelle : Petite / Moyenne section et Moyenne / Grande section,
- 3 classes de primaire : CP / CE1 ; CE1 / CE2 et CM1 / CM2.

De nombreux **projets pédagogiques et éducatifs** seront élaborés tout au long de l'année :

- Projet de la Grande Lessive : le 13 octobre, toutes les classes participeront à ce projet (les parents aussi).
- Toutes les classes travailleront sur les 4 éléments (l'eau, la terre, le feu et l'air) durant une grande partie de l'année ; avec une restitution du travail mené en fin d'année.

Une exposition et/ou un spectacle aura lieu en fin d'année scolaire.

- 2 classes (CE1-CE2 et MS-GS) travaillent sur le projet départemental: paysages- paysage.

## LE SOU DES ÉCOLES DU SIRPL :

Chaque nouvelle année scolaire marque le renouvellement de l'équipe du sou des Écoles.

Cette association est là pour permettre le financement des activités supplémentaires pour les enfants scolarisés dans la limite de ses moyens financiers. Il fonctionne grâce au bénévolat et à la mobilisation de quelques parents.

Le sou n'a pas pour rôle d'assumer toutes les activités scolaires mais par sa capacité en proposer différentes manifestations festives, ludiques, sportives ... permet de pouvoir financer plus d'activités. La mobilisation des parents est très importante pour la continuité du sou. En l'absence du Sou (et des manifestations proposées), les parents seraient contraints de financer eux-mêmes les activités scolaires de leurs enfants.

**Mail** : [soudesecolesdusirp@gmail.com](mailto:soudesecolesdusirp@gmail.com)

## Effectif des écoliers pour l'année 2016-2017

**118** écoliers sont inscrits dont :

**71** en l'école primaire répartis dans 3 classes

**47** en école maternelle répartis dans 2 classes

## AGENDA

### Octobre 2016

**Vendredi 21** : Soirée Moules frites à volonté organisé par l'Amicale des Pêcheurs

### Novembre 2016

**Samedi 19** : Soirée Beaujolais Nouveau Par le comité des fêtes de Laffrey

### Décembre 2016

**Dimanche 4** : vente de boudins, caillettes, murçons, tourte à la salle polyvalente par l'amicale des Pêcheurs  
**Vendredi 16** : spectacle de théâtre organisé par l'association « A fond La Caisse »

### Janvier 2017

**Dimanche 8** : Voeux du Maire (à partir de 18h à la salle polyvalente).  
Apéritif offert par la mairie.

**Dimanche 29** : LOTO organisé par le comité des fêtes

### Mars 2017

**Dimanche 5** : L'anniversaire du passage de Napoléon, sur la prairie de la rencontre. Dépose de gerbes au pied de la statue. Pour clore la cérémonie le repas sera organisé à la salle polyvalente de Laffrey ; par l'association Laffrey Développement

*L'Agenda n'est pas définitif, certaines manifestations peuvent être modifiées ou complétées.*